

# LAMBRIS BOIS : LE MANUEL DE POSE

Les lambris Silverwood n'auront plus de secret pour vous. Et parce que le résultat final dépend du tour de main, découvrez nos conseils de pose, les accessoires nécessaires à sa mise en oeuvre, ainsi que des conseils d'entretien.

## Principes de base pour la pose des lambris Silverwood

Le lambris doit impérativement être déballé 72 heures avant la pose et stocké sur son lieu de mise en oeuvre, dans les conditions d'utilisation finale.

Avant la pose, tous les travaux doivent être terminés et secs (plâtres, enduits...).

Le lambris se fixe sur un réseau de tasseaux permettant de ménager une lame d'air ventilée. Le lambris peut se poser à l'horizontale ou à la verticale.

Domaines d'emploi:

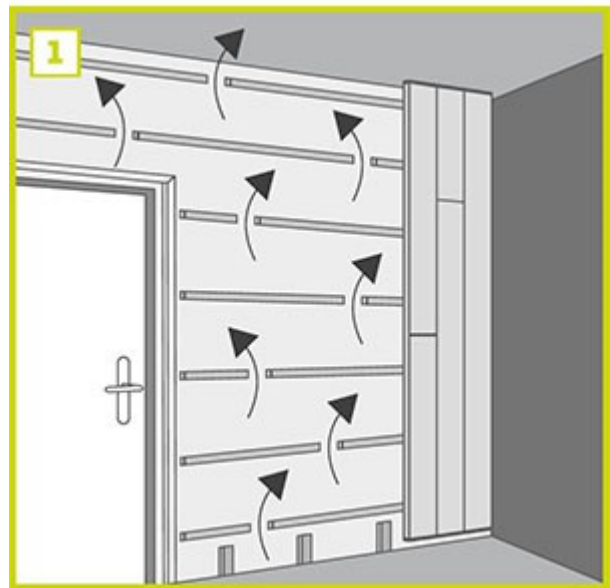
Intérieur exclusivement.

Revêtement mural en pose clouée, avec agrafes ou avec clips.

Revêtement plafond uniquement en pose clouée.

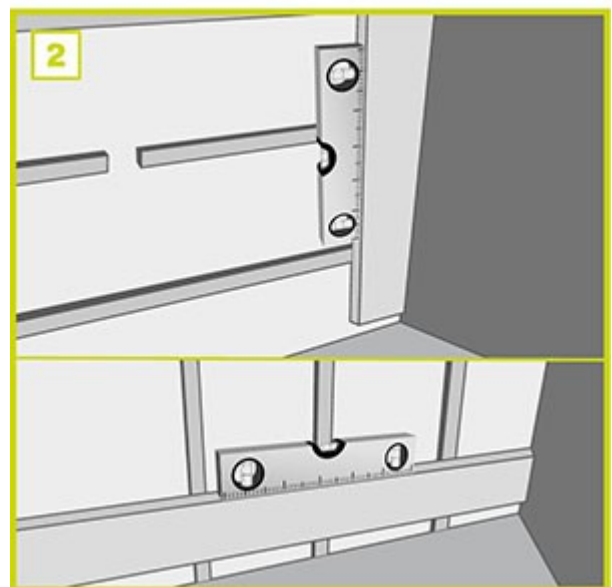
### 1 La Pose des tasseaux

- Utiliser des tasseaux de section minimale 20 x 25 mm. Tasseaux 21 x 27 mm disponibles dans notre gamme.
- Fixer les tasseaux perpendiculairement au sens de pose, avec un espacement maximum de 40 cm.
- Poser des tasseaux autour des ouvertures (fenêtres, placards, portes...).
- L'air doit pouvoir circuler derrière le lambris. Dans le cas d'une isolation, utiliser des tasseaux plus épais. Agrafes ou poser la laine de verre ou le matériau isolant entre chaque tasseau en laissant toujours des espaces pour la circulation de l'air (10 mm minimum).
- En cas de pose horizontale, ne pas oublier de poser des taquets en dessous du dernier tasseau au sol pour permettre la fixation des plinthes.



### 2 - L'Assemblage des lames

- Pour un résultat optimal, il convient d'apporter le plus grand soin à la pose de la 1ère lame. Elle déterminera le bon déroulement de l'assemblage des autres lames.
- Il est conseillé d'assurer une pénétration minimale de 10 mm de la fixation des lames dans le tasseau. Ceci conditionne la longueur des clous et des agrafes à utiliser.
- Poser la 1ère lame en partant d'un coin du mur (utiliser impérativement un fil à plomb ou un niveau).
- Pour la pose de la 1ère lame, couper le côté languette sur toute la longueur de la lame. Placer le côté rainure orienté vers la partie du mur à habiller.
- Emboîter la seconde lame dans la rainure.
- Vérifier le bon emboîtement de chaque lame sur toute sa longueur avant la pose de la suivante.
- Prévoir un jeu de 10 mm entre le lambris et le sol en utilisant des cales.



### 3 - Fixation des lames

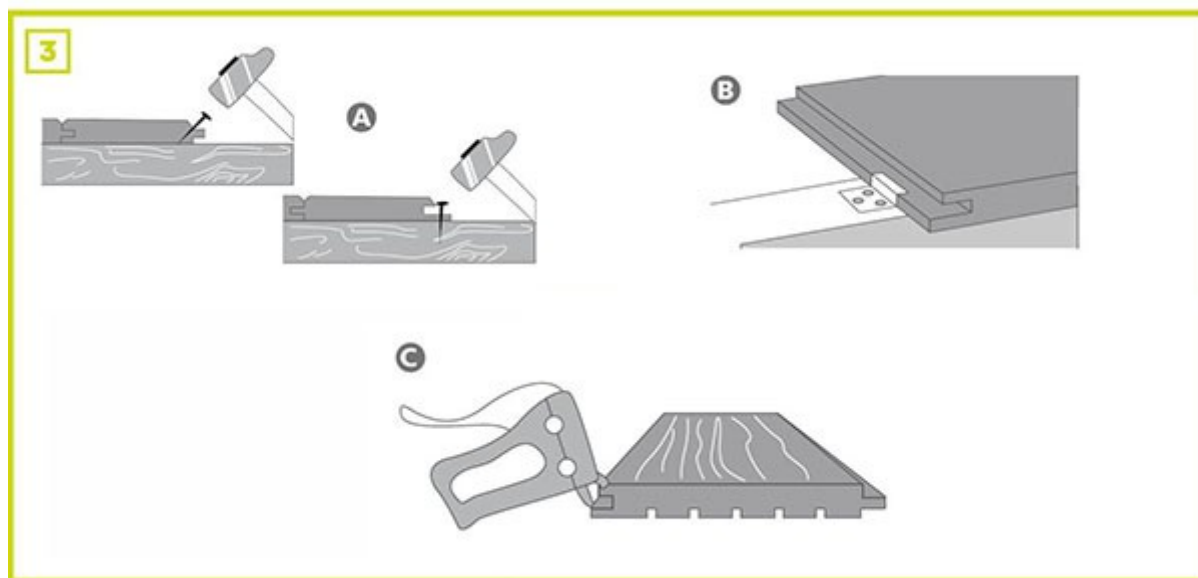
3 possibilités :

- Pose clouée : Clouer dans les rainures ou languettes (A).
- Pose avec clips : Fixer les clips en les clouant ou en les agrafant au croisement de chaque tasseau (B).
- Pose avec agrafes : Agraffer les lames dans les rainures décalées (C).

Les poses de la 1ère lame en partie basse et de la dernière lame en partie haute se font avec des pointes à têtes d'homme d'une longueur d'au moins l'épaisseur de la lame + 10 mm.

Pour la pose en plafond ou dans le cas des lambris de très grandes largeurs (larg.  $\geq$  150 mm), nous préconisons une pose clouée pour une meilleure fixation des lames et la bonne tenue de l'ouvrage dans le temps.

**Ces règles de pose sont conformes au DTU 36.1  
Novembre 2000.**



### PRECAUTIONS D'EMPLOI

Les lambris Silverwood sont des produits d'intérieur destinés à une pose sur mur ou au plafond.

Ils ne conviennent pas aux pièces humides et mal ventilées (salle de bains).

Éviter le contact direct et fréquent avec l'eau. Les lambris en bois massif peuvent se déformer légèrement à proximité d'une source de chaleur. Les teintes peuvent évoluer selon l'exposition aux UV (soleil et lune).

### CONSEILS D'ENTRETIEN

L'entretien d'un lambris dépend de l'état de surface et du type de finition appliquée en usine.

1. Pour les surfaces brossées et rabotées, dépoussiérer à l'aide d'un tissu légèrement humide.

2. Pour les surfaces brutes de sciage, dépoussiérer délicatement avec un aspirateur (embout avec brosse souple). Si vous souhaitez appliquer une peinture sur une surface brute de sciage, il est conseillé de poncer légèrement la surface pour atténuer les risques de relèvement de fibres.

3. Les finitions hydrocirées ou vernies résistent à l'eau et aux taches. Elles sont donc lavables à l'éponge. Il est possible de repeindre la surface avec une peinture du même type après un léger ponçage.

NB : les lambris bruts peuvent être peints, cirés, vernis... Cette opération doit être réalisée dans les règles de l'art : 1ère couche sur toutes les faces avant la pose, finitions à fort pouvoir collant à éviter...